

FABRICE BOULANGER

Archimède Tirelou L'inventeur

La pendule d'Archimède



Éditions Michel Quintin

Archimède Tirelou L'inventeur I

La pendule d'Archimède

Texte et illustrations :
Fabrice Boulanger

ÉDITIONS
MICHEL
QUINTIN



— Que ça va être long! répète Archimède Tirelou en pensant au temps qu'il devra passer sans sa meilleure amie.

— Voyons Archimède, il ne s'agit que de deux petites semaines. Ce n'est pas si terrible. À peine le temps qu'il me faudra pour apprendre de nouvelles recettes, explique mademoiselle Suzette, la pâtissière du village.

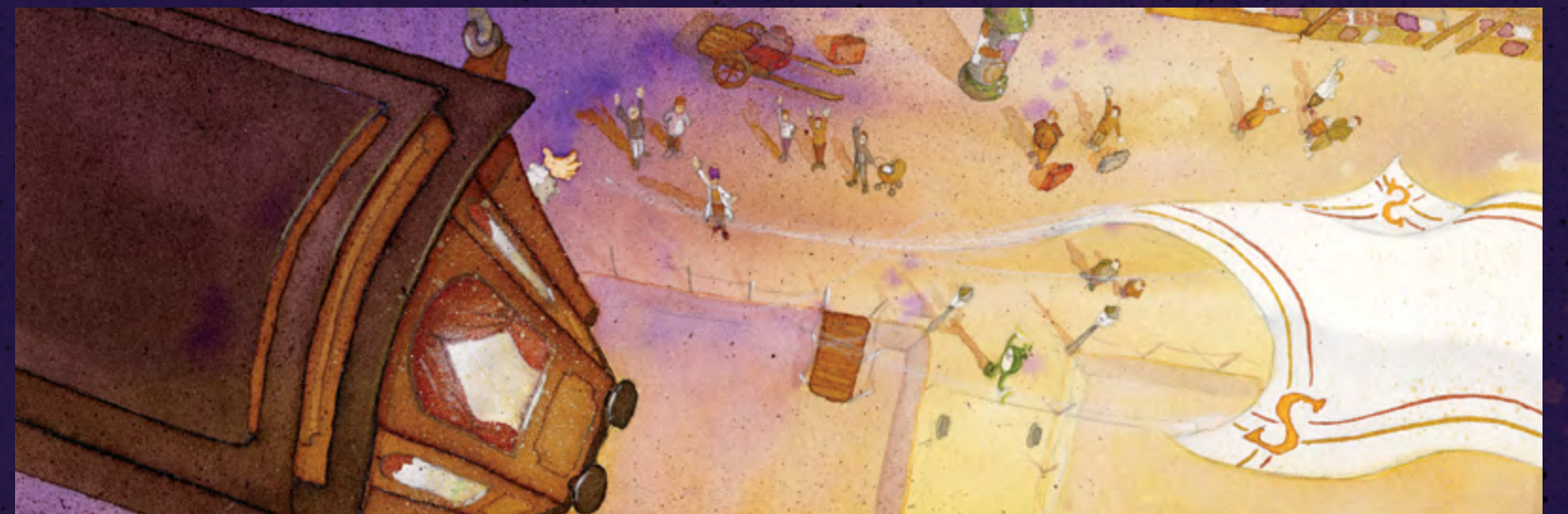




— Tout de même, on devrait inventer des cours de pâtisserie par correspondance!

— Mon bel inventeur, vous trouverez bien à vous occuper pendant ces quelques jours, conclut Suzette en envoyant de gros bisous à son scientifique préféré.

— Ça va vraiment être long... soupire Archimède en regardant le wagon-lune s'éloigner au son de la clochette qui signale le départ.





Dès le lendemain, décidé à ne pas se laisser abattre, Archimède entreprend le grand ménage de sa maison. Il faut s'activer pour tuer

le temps, les semaines s'écouleront plus vite... Mais Archimède et ses ancêtres sont de brillants inventeurs : ils ont su s'entourer.



Les jours suivants, Archimède n'a pas grand-chose à faire. Il s'ennuie. Les aiguilles de la pendule progressent si lentement qu'on dirait qu'elle est en panne.

— Ça expliquerait tout! sursaute Archimède. Il me faut un horloger!





— Ta pendule fonctionne parfaitement bien! déclare l'horloger du village.

— C'est impossible... Depuis que Suzette est partie, l'heure n'avance plus!

— Le temps, Archimède, ce n'est pas seulement une paire d'aiguilles qui tournent sur un cadran. Suis-moi!