

# OISEAUX DU QUÉBEC ET DES MARITIMES



Jean Paquin

Édition revue  
et augmentée



ÉDITIONS  
MICHEL  
QUINTIN

## Grèbes

*Podicipédidés*

Habiles plongeurs, les grèbes sont des oiseaux particulièrement bien adaptés à la vie aquatique. Très à l'aise dans l'eau, ils nagent souvent à demi submergés; ils plongent de la surface ou se laissent couler, utilisant leurs pattes comme gouvernail sous l'eau. Leurs pattes sont placées à l'arrière du corps, ce qui rend leur démarche difficile au sol. Les grèbes vont rarement sur la terre ferme sauf pour rejoindre leur nid.

Il est peu courant d'apercevoir les grèbes en vol. Sur l'eau, à bonne distance, on les distingue aisément des canards barboteurs et plongeurs par leur petite taille – à l'exception du Grèbe jougris, le plus grand des trois grèbes de nos régions.

L'espèce la plus commune dans le nord-est de l'Amérique est, et de loin, le Grèbe à bec bigarré. Le chant typique, puissant et vibrant du mâle retentit au printemps dans les marais et les étangs d'eau douce propices à sa nidification.

### GENRE *PODILYMBUS*



Grèbe à bec bigarré, p. 98

### GENRE *PODICEPS*



Grèbe esclavon, p. 99



Grèbe jougris, p. 100

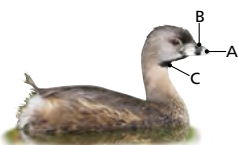
## Grèbe à bec bigarré

Pied-billed Grebe  
*Podilymbus podiceps*  
Podicipédidés

Taille: 31-38 cm  
Envergure: 58 cm  
Poids: 442 g



ÉTÉ



HIVER



POUSSIN



**Identification:** Petit grèbe brunâtre, au bec pâle (A) marqué d'une ligne noire verticale (B) en plumage d'été; noter le noir sur le menton et la gorge (C). En hiver, le bec est pâle (D), et le menton et la gorge sont blancs (E). Sexes semblables.

En été, le juvénile est rayé de noir. Le premier hiver, l'immaturo a la gorge plus terne que l'adulte.



**En vol:** Rarement observé en vol; noter les ailes uniformément foncées.



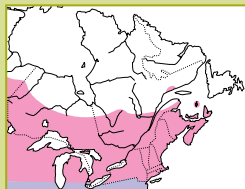
**Voix:** Cri fort, *couc couc cou cou cou cou cou-oup-cou-oup*.



**Habitat:** Niche en couples isolés sur les lacs peu profonds, les étangs d'eau douce et les marais où poussent des plantes émergentes.



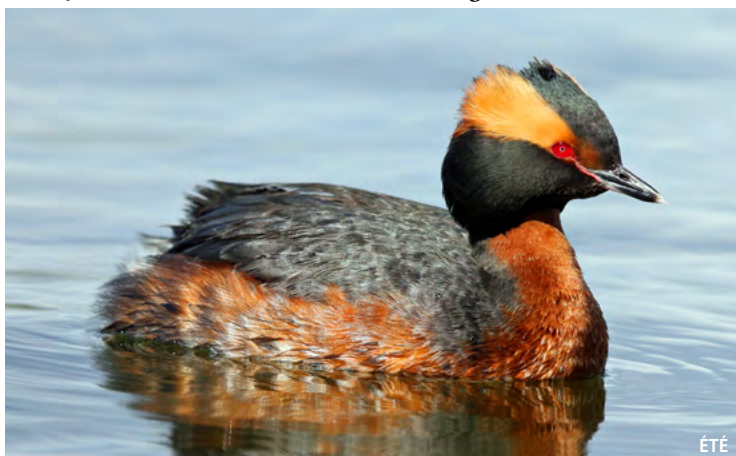
**Nidification:** Le nid est une structure flottante ancrée à la végétation; de 4 à 7 œufs; couvaïson par les deux adultes durant 21 à 27 jours. Nidifuge; 1<sup>er</sup> vol vers l'âge de 35 jours.



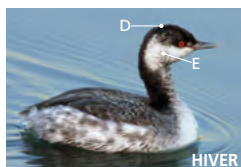
## Grèbe esclavon

Horned Grebe  
*Podiceps auritus*  
Podicipédidés

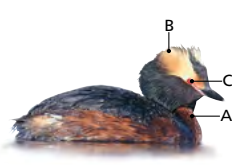
Taille: 32-38 cm  
Envergure: 61 cm  
Poids: 453 g



ÉTÉ



HIVER



**Identification:** En plumage d'été, le cou est roux **A** et la tête est ornée d'aigrettes jaunes **B**. L'œil est rouge **C** en toutes saisons. En plumage d'hiver, petit grèbe noir et blanc dont la calotte noire **D** contraste nettement avec le côté blanc de la face **E**. Sexes semblables.



**En vol:** Noter à les plumes secondaires blanches.



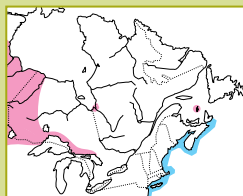
**Voix:** Silencieux en migration et en hiver; émet un trille strident sur les lieux de nidification.



**Habitat:** Observé en eau douce ou salée en migration. Hiverné près des côtes. Niche sur les petits étangs où il y a de la végétation émergente.



**Nidification:** Nid flottant, amarré à la végétation émergente de l'étang; 4 ou 5 œufs; couvain par les deux adultes pendant 22 à 25 jours. Nidifuge; 1<sup>er</sup> vol à l'âge de 49 jours.



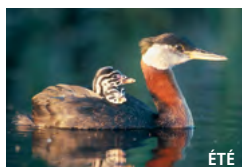
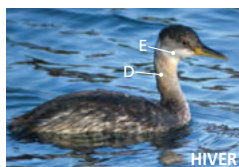
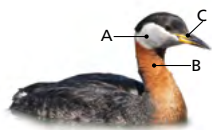
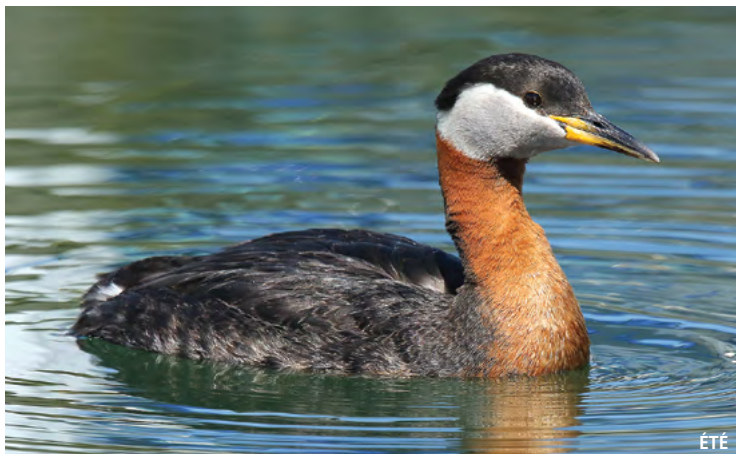
## Grèbe jougris

Red-necked Grebe  
*Podiceps grisegena*  
Podicipédidés

Taille: 46-52 cm

Envergure: 76-81 cm

Poids: 1 023 g



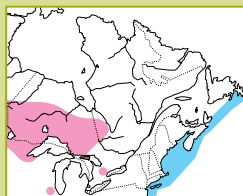
**Identification:** En été, la tache blanche qui couvre la joue et la gorge (A), et le marron du cou (B) caractérisent ce grèbe au bec jaune (C), long et fort. En hiver, noter le long cou grisâtre (D) et la marque blanche sur le côté de la tête (E). Sexes semblables.

**En vol:** Noter le blanc sur les secondaires et la bande blanche bien visible à l'épaule.

**Vois:** Cris variés et forts émis sur les lieux de nidification. Produit aussi un *crîk-crîk* sonore.

**Habitat:** Observé en migration, sur divers plans d'eau, autant à l'intérieur des terres que sur la côte. Hiverné près des côtes. Niche en eau douce sur les lacs peu profonds.

**Nidification:** Nid amarré à la végétation émergente; 4 ou 5 œufs; couvaison par les deux adultes durant 20 à 25 jours. Nidifuge; 1<sup>er</sup> vol à l'âge de 72 jours.



## Pigeon, tourterelles et coulicous

*Columbidés et Cuculidés*

La grande famille des Columbidés ne compte que trois représentants dans le nord-est du continent : le Pigeon biset, bien implanté en milieu urbain, la Tourterelle triste et une nouvelle venue exotique, la Tourterelle turque, en expansion et désormais nicheuse sur le territoire québécois. Ces oiseaux dodus au vol rapide émettent des roucoulements caractéristiques. Pigeon et tourterelles ont des pattes courtes ainsi qu'une petite tête et un cou court. La queue est carrée chez le pigeon et effilée chez les tourterelles, à la silhouette plus mince.

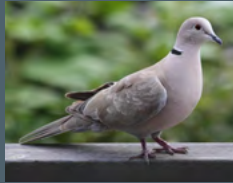
Les coulicous sont plutôt rares dans nos régions où une seule espèce, le Coulicou à bec noir, niche régulièrement ; la nidification du Coulicou à bec jaune est pour le moins exceptionnelle dans le sud du Québec. Oiseaux sveltes et élégants, à la longue queue marquée de taches blanches caractéristiques sur le dessous, au plumage foncé sur le dessus et blanc sur le dessous du corps, les deux coulicous ont un bec légèrement recourbé vers le bas.

### GENRE *COLUMBA*



Pigeon biset, p. 102

### GENRE *STREPTOPELIA*



Tourterelle turque, p. 103

### GENRE *ZENAIDA*



Tourterelle triste, p. 104

### GENRE *COCCYZUS*



Coulicou à bec jaune,  
p. 105

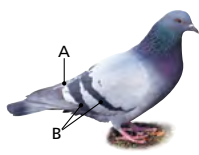


Coulicou à bec noir,  
p. 106

## Pigeon biset

Rock Dove  
*Columba livia*  
Columbidés

Taille: 28-34 cm  
Envergure: 63-70 cm  
Poids: 542 g



**Identification :** C'est le membre le plus connu de sa famille; les couleurs très variées résultent de la domestication; les oiseaux ayant le plumage typique de l'espèce sont gris avec du blanc sur le croupion **A**. Sexes semblables.



**En vol :** Noter les deux bandes alaires noires **B** et la bande foncée au bout de la queue carrée **C**. S'envole bruyamment et plane en tenant les ailes bien hautes.



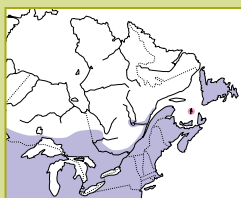
**Voix :** Un roucoulement doux: *cou cou-rou*.



**Habitat :** Ce pigeon habite les villes et les villages; on le trouve dans les parcs et près des grands édifices à la ville, ainsi qu'aux abords des fermes à la campagne; niche parfois dans les falaises.



**Nidification :** Niche sur différentes structures; 2 œufs; couvaison par les deux adultes durant 18 jours en moyenne. Nidicole; séjourne au nid de 25 à 32 jours en été et jusqu'à 45 jours en hiver; 1<sup>er</sup> vol vers l'âge de 30 à 32 jours.



## Tourterelle turque

Eurasian Collared-Dove

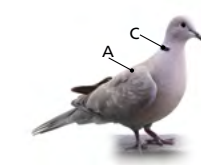
*Streptopelia decaocto*

Columbidae

Taille: 29 - 30 cm

Envergure: 35 cm

Poids: 140 - 200 g



**Identification:** Oiseau brun beige (A), plus costaud et plus lourd que la Tourterelle triste, avec une queue carrée (B) et non pointue comme chez cette dernière. Un collier noir partiel, en forme de croissant (C), s'observe à la base du cou. Sexes semblables.



**En vol:** Les ailes sont larges et arrondies, avec le bout plus sombre (D) que le reste de l'aile.



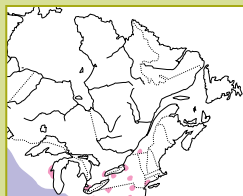
**Voix:** Un chant composé de trois syllabes, *coo-COOO-coo*, avec l'accent tonique sur la 2<sup>e</sup> syllabe; d'une tonalité généralement plus basse que chez la Tourterelle triste.



**Habitat:** Milieux agricoles – champs, prés et abords des fermes –, milieux urbains et périurbains.



**Nidification:** Le nid est une simple plate-forme aménagée par la femelle dans un arbre; 1 ou 2 œufs; couvain par les deux adultes de 14 à 19 jours. Nidicole; séjourne au nid jusqu'au premier envol vers le 17<sup>e</sup> jour.

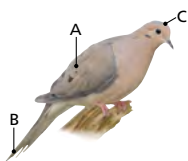




## Tourterelle triste

Mourning Dove  
*Zenaida macroura*  
 Columbidae

Taille: 28-33 cm  
 Envergure: 42-48 cm  
 Poids: 115-123 g



**Identification :** Oiseau brun olive **A**, à longue queue **B**, plus svelte que le pigeon. La petite tête **C** et la longue queue permettent d'identifier facilement cette espèce à sa silhouette, en particulier quand elle est perchée en évidence sur un fil. Sexes semblables.



**En vol :** Noter les bords blancs de la queue et le vol rapide; les ailes produisent un sifflement à l'envol.



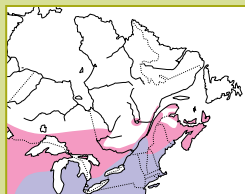
**Vois :** Une plainte douce et mélancolique, *hou-ah-hou hou hou*.



**Habitat :** Fréquente les champs, les fermes, les villages et les villes; se tient souvent en bordure des routes.



**Nidification :** Niche dans un arbre; 2 œufs; couvaison par les deux adultes durant 13 à 15 jours. Nidicole; séjourne au nid jusqu'au 1<sup>er</sup> vol vers l'âge de 10 à 15 jours.



## Coulcou à bec jaune

Yellow-billed Cuckoo

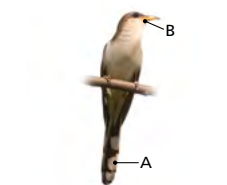
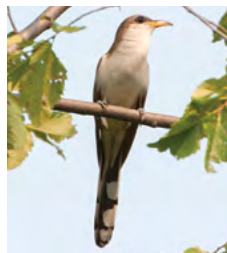
*Coccyzus americanus*

Cuculidés

Taille: 28-32 cm

Envergure: 39-43 cm

Poids: 64 g



**Identification :** Oiseau brun et blanc à silhouette élancée et à longue queue étagée caractéristique. On le distingue du Coulcou à bec noir par les grandes taches blanches sur le bout des rectrices et sous la queue **A** ainsi que par la mandibule jaune **B**. Sexes semblables.



**En vol :** Les taches rouges **C** sur les ailes le différencient du Coulcou à bec noir.



**Voix :** Plutôt cacophonique ; une longue série de *ka* et de *kouop* dont les notes sont détachées à la fin du chant, *ka-ka-ka-ka-ka-ka-ka-kow-kow-kouop-kouop-kouop*.

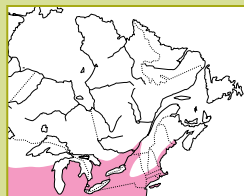


**Habitat :** Niche dans les bois clairs et les vergers, ainsi que le long des routes et des cours d'eau. Fréquente aussi les friches envahies de buissons.



**Nidification :** Niche dans un arbre ou un arbuste ; 4 œufs ; couvain par les deux adultes durant 9 à 14 jours. Nidicole ; séjourne au nid de 7 à 9 jours ; 1<sup>er</sup> vol vers l'âge de 21 jours.

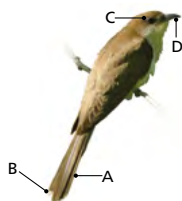
J	F	M	A	M	J	J	A	S	O	N	D



## Coulicou à bec noir

Black-billed Cuckoo  
*Coccyzus erythrophthalmus*  
 Cuculidés

Taille: 28-32 cm  
 Envergure: 38-43 cm  
 Poids: 51 g



**Identification :** Cet oiseau brun et blanc, à silhouette élancée, est notre coullicou le plus commun. Sa longue queue étagée **A** est marquée en dessous de petites taches blanches à l'extrémité des rectrices **B**. De près, noter le cercle oculaire rouge **C** et le bec entièrement noir **D**. Sexes semblables.

Le cercle oculaire est jaune et l'aile est parfois marquée de brun roux chez le juvénile.



**En vol :** Diffère du Coullicou à bec jaune par le dessus brun des ailes.



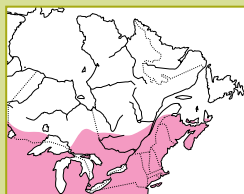
**Voix :** *Coucoucou-coucoucou-coucoucou* rapide.



**Habitat :** Niche en bordure des jeunes bois clairs, près des cours d'eau et des marais ainsi que dans les friches.



**Nidification :** Niche dans un arbre; 2 ou 3 œufs; couvaion par les deux adultes durant 10 à 14 jours. Nidicole; séjourne au nid durant 7 jours; 1<sup>er</sup> vol vers l'âge de 21 à 24 jours.



## Engoulevents, martinet et colibri

*Caprimulgidés, Apodidés et Trochilidés*

Souvent observé alors qu'il chasse les insectes en vol à la tombée du jour, l'Engoulevent d'Amérique, aux ailes longues et pointues, est l'un des deux représentants de sa famille dans nos régions; l'autre, l'Engoulevent bois-pourri, est essentiellement nocturne: on l'entend beaucoup plus souvent qu'on le voit.

Oiseaux au plumage sobre, les martinets passent pratiquement toute leur journée dans les airs, se livrant à de dynamiques ballets aériens, autant pour s'alimenter que pour se faire la cour. Le soir venu, ils s'engouffrent dans une cheminée pour y passer la nuit, bien agrippés à la paroi. Apparentés aux martinets, les colibris sont eux aussi très habiles en vol: ils peuvent faire du surplace, se déplacer latéralement ou de haut en bas et même à reculons. Ils sont particulièrement bien adaptés pour butiner de fleur en fleur, se nourrissant du nectar à l'aide de leur long bec.

### GENRE *CHORDEILES*



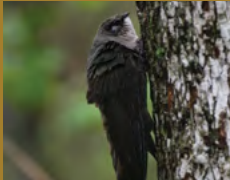
Engoulevent d'Amérique,  
p. 108

### GENRE *ANTROSTOMUS*



Engoulevent bois-pourri,  
p. 109

### GENRE *CHAETURA*



Martinet ramoneur,  
p. 110

### GENRE *ARCHILOCHUS*



Colibri à gorge rubis,  
p. 111

## Engoulevent d'Amérique

Common Nighthawk

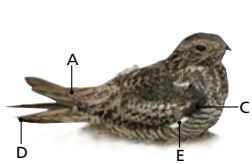
*Chordeiles minor*

Caprimulgidés

Taille: 21-26 cm

Envergure: 53-61 cm

Poids: 60-64 g



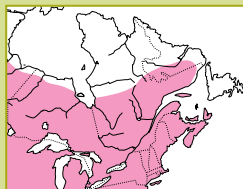
**Identification :** Noter les longues ailes pointues (A), qui sont barrées d'une tache blanche (B) contrastant bien avec le corps grisâtre chez le mâle (C). La femelle n'a pas de bande blanche sur la queue et sa gorge est foncée. Chez l'oiseau posé, les longues ailes repliées, qui atteignent le bout de la queue (D), et la marque blanche parfois visible sur l'aile repliée (E) le distinguent de l'Engoulevent bois-pourri.

**En vol :** Les longues ailes pointues et marquées d'une tache blanche sont caractéristiques.

**Voix :** Un *pint* nasillard émis en vol. Lors de la parade, les ailes produisent un vrombissement saisissant lorsque le mâle pique vers le sol.

**Habitat :** Niche en terrain ouvert sur les affleurements rocheux et les plages, dans les brûlés et les clairières ; en ville, niche sur les toits plats recouverts de gravier.

**Nidification :** Niche au sol ; 2 œufs ; couvaïson par la femelle durant 19 à 29 jours. Nidifuge ; 1<sup>er</sup> vol vers l'âge de 21 à 23 jours.



## Engoulevent bois-pourri

Eastern Whip-poor-will

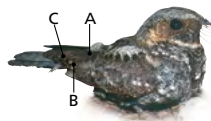
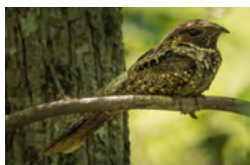
*Antrostomus vociferus*

Caprimulgidés

Taille: 23-26 cm

Envergure: 41-50 cm

Poids: 51-55 g



**Identification:** C'est notre engoulevent le plus nocturne; on l'entend plus souvent qu'on le voit. Posé, cet oiseau gris-brun (A) se distingue de l'Engoulevent d'Amérique par ses courtes ailes (B) qui, repliées, n'atteignent pas le bout de la queue, et par les mouchetures sur les primaires (C).



**En vol:** Noter les ailes courtes et arrondies ainsi que la longue queue également arrondie, marquée de blanc sur les côtés chez le mâle.



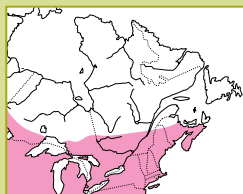
**Voix:** Un cri fort, *ouip-pou-oui*, répété inlassablement du crépuscule jusqu'à l'aube durant la période de reproduction.



**Habitat:** Niche à proximité des champs bordés ou parsemés de buissons, dans les forêts sèches qui présentent des clairières, notamment les jeunes bois de pins, de chênes et de hêtres.



**Nidification:** Niche au sol; 2 œufs; couvaïson par la femelle durant 19 ou 20 jours. Nidifuge; 1<sup>er</sup> vol à l'âge de 20 jours.



## Martinet ramoneur

Chimney Swift  
*Chaetura pelagica*  
Apodidés

Taille: 12-14 cm

Envergure: 31-32 cm

Poids: 23 g



**Identification :** Oiseau sombre **A** aux longues ailes étroites et pointues **B**, au corps fusiforme, sans queue apparente. Le vol rapide et saccadé donne l'impression que les ailes battent en alternance. Noter aussi les battements d'ailes qui alternent avec de brefs vols planés. Sexes semblables.



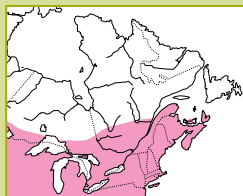
**Voix :** Un cliquetis rapide permet de repérer le martinet dans le ciel.



**Habitat :** Niche en colonies dans un endroit obscur et abrité tel un arbre creux, une grotte ou une cheminée, une grange, un silo ou un bâtiment vide où il se réfugie à la tombée du jour; chasse les insectes dans le ciel des villes et des villages.



**Nidification :** Niche dans un endroit abrité; 4 ou 5 œufs; couvaision par les deux adultes durant 19 à 21 jours. Nidicole; séjourne au nid de 14 à 19 jours; 1<sup>er</sup> vol vers l'âge de 28 à 39 jours.



## Colibri à gorge rubis

Ruby-throated Hummingbird

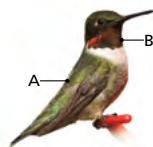
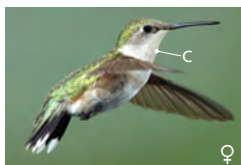
*Archilochus colubris*

Trochilidés

Taille: 8-9 cm

Envergure: 10-12 cm

Poids: 3 g



**Identification:** Le mâle au dos vert (A) et à la gorge rubis (B) est facile à distinguer de la femelle qui a la gorge blanche (C). Mais attention, la gorge du mâle paraît noire à l'ombre. Les jeunes ressemblent à la femelle.



**Voix:** Le mâle émet de petits cris aigus, mais ce que l'on perçoit le plus souvent du colibri, c'est le vrombissement des ailes lorsque l'oiseau vole près de nous.



**Habitat:** Fréquente divers habitats ouverts: jardins, vergers, clairières, lisières des forêts de feuillus ou mixtes.



**Nidification:** Niche dans un arbre; 2 œufs; couvaion par la femelle durant 16 jours. Nidicole; séjourne au nid de 14 à 28 jours, soit jusqu'au 1<sup>er</sup> vol.

